

# Manifestations cutanées au cours du Covid-19: Une étude prospective de 83 cas

CA051

1<sup>er</sup> Auteur : Oumaima Belhadj, Résidente en dermatologie, Service de dermatologie Hôpital Habib Thameur, Tunis, Tunisie

Autres auteurs, équipe:

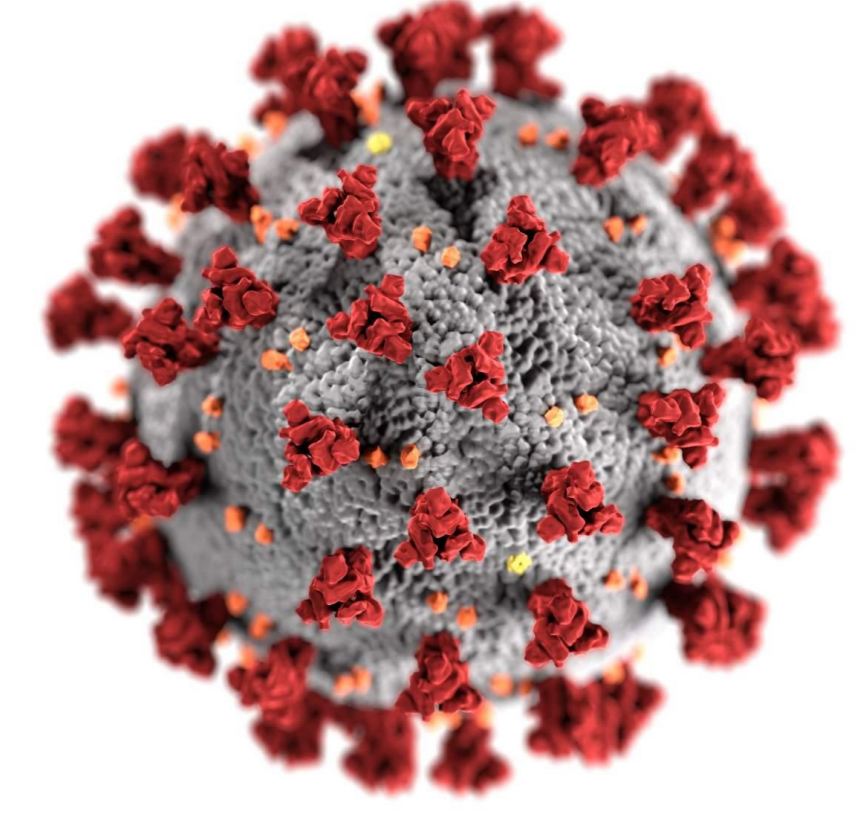
- Amal, Chamli, Assistante en dermatologie, Service de dermatologie Hôpital Habib Thameur, Tunis, Tunisie
- Anissa, Zaouak, Professeur agrégé en dermatologie, Service de dermatologie Hôpital Habib Thameur, Tunis, Tunisie
- Dorsaf, Elinkichari, Résidente en dermatologie, Service de dermatologie Hôpital Habib Thameur, Tunis, Tunisie
- Samy, Fenniche, Professeur et chef de service de dermatologie, Service de dermatologie Hôpital Habib Thameur, Tunis, Tunisie
- Houda, Hammami, Professeur en dermatologie, Service de dermatologie Hôpital Habib Thameur, Tunis, Tunisie

## Introduction :

L'infection par le SARS-CoV-2 (Covid-19) se manifeste principalement par des symptômes respiratoires. Cependant, des manifestations dermatologiques variées ont été rapportées.

## Méthodes :

Une étude prospective menée dans notre service de dermatologie entre le mois de mai 2020 et décembre 2021 et colligeant tous les patients ayant eu des manifestations dermatologiques au cours d'une infection par le Covid-19, confirmée par PCR ou test antigénique. Les toxidermies ont été exclues.



## Résultats :

Il s'agissait de 83 patients dont 62 femmes et 21 hommes. L'âge moyen était de 45ans (entre 14 et 76 ans).

70 patients étaient traités en ambulatoire et 13 en hospitalisation. Aucun patient ne décédait au cours de cette étude.

Les manifestations cutanées étaient inaugurales dans 15% des cas. Le délai d'apparition des lésions cutanées était de 30 jours (extrêmes : 1-60 jours).

Les manifestations dermatologiques étaient : une urticaire (39%), une vascularite purpurique des membres inférieurs (20%), des pseudo-engelures (10%), des éruptions vésiculeuses à type de varicelle (10%), pityriasis rosé de Gilbert (8%), exanthème maculo-papuleux (12%), érythème noueux (1%).

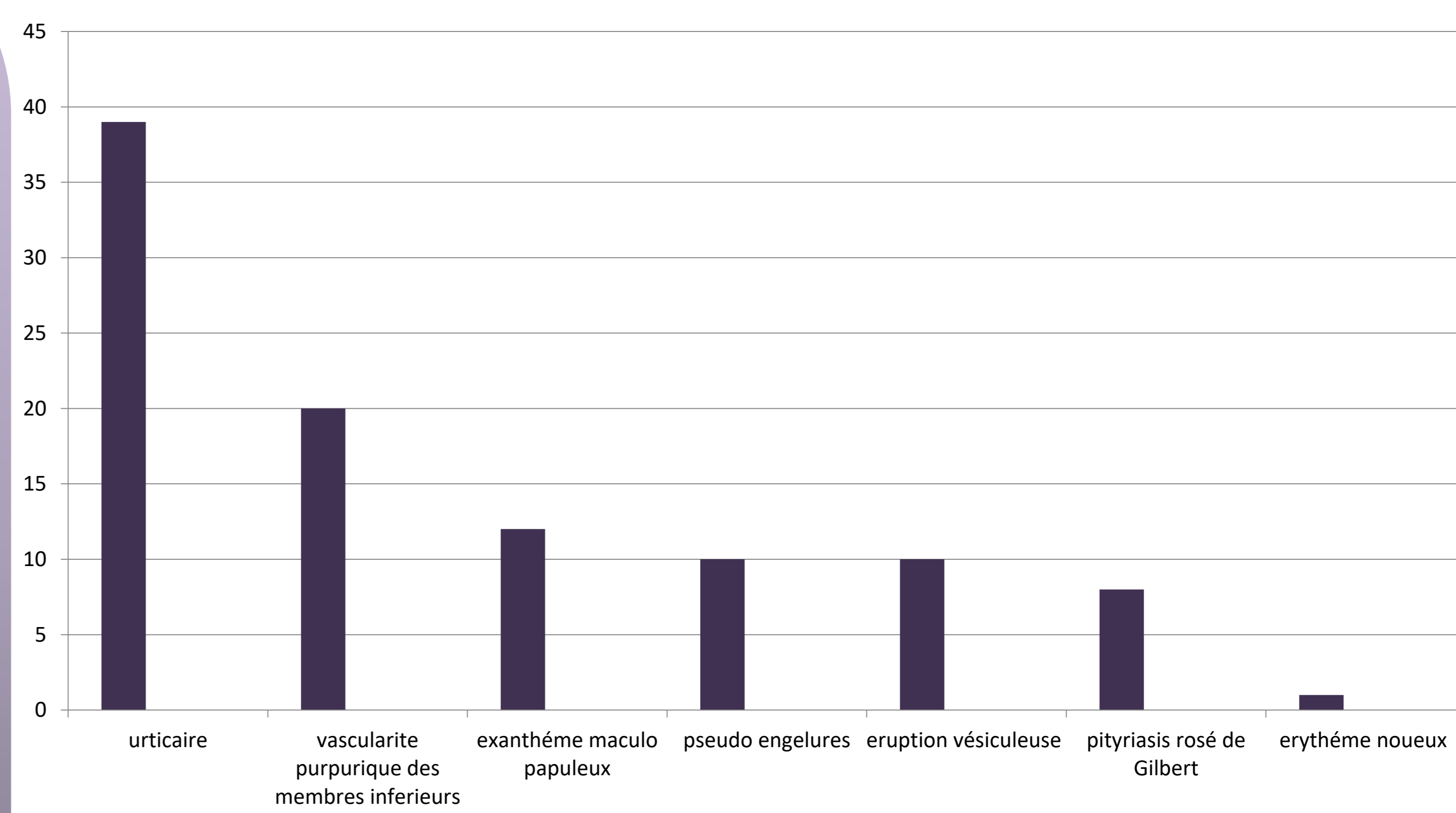


Fig 1: Vascularite purpurique des membres inférieurs



Fig2: Pityriasis rosé de Gilbert

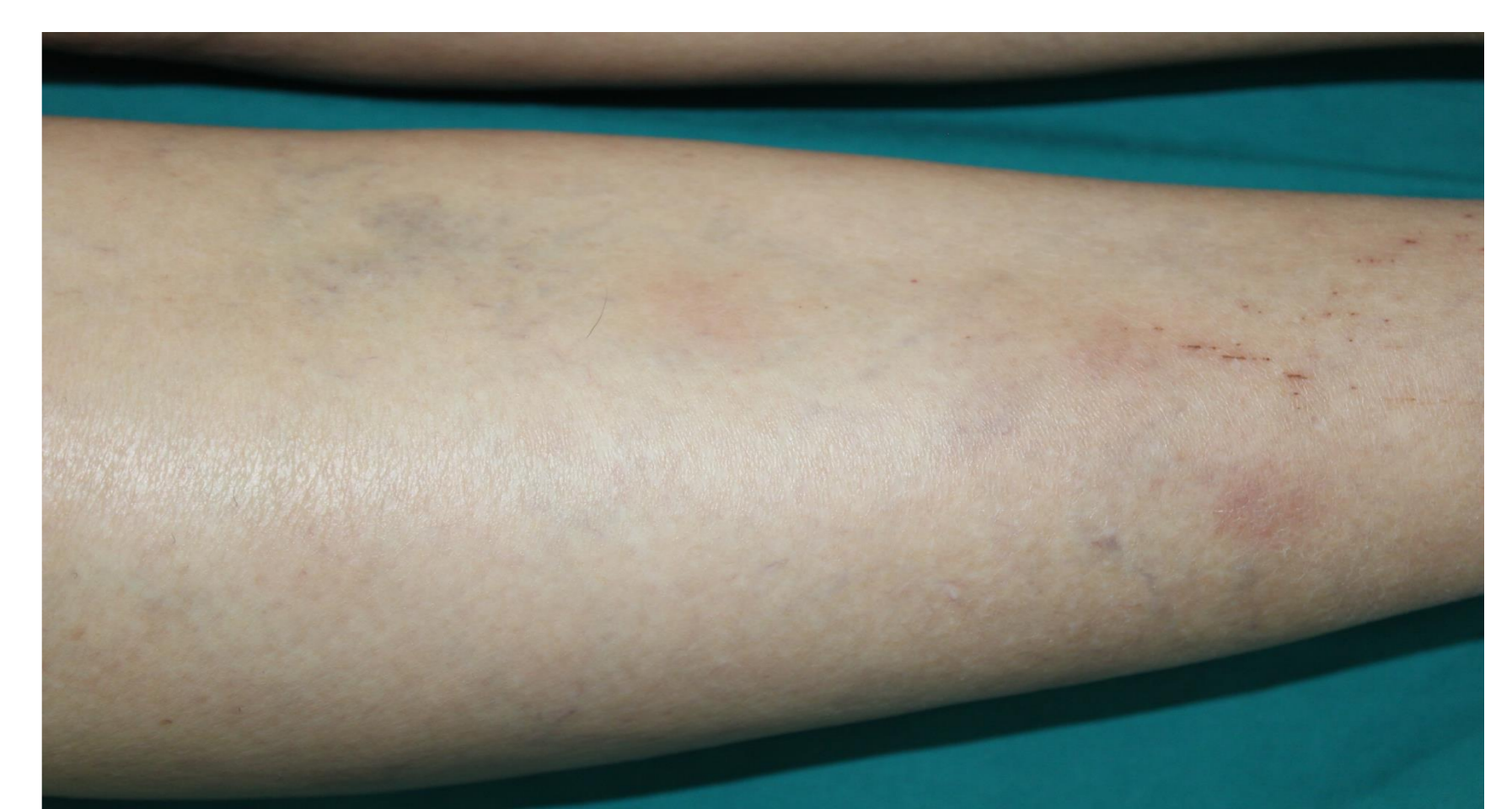


Fig3: Erythème noueux

## Discussion :

Les manifestations dermatologiques peuvent être classées en 2 groupes ; atteintes cutanées : 3 types de manifestations : para-virales(exanthème, urticaire), vésiculeuses et vasculitiques (pseudo engelure, purpura, livedo) ; et atteintes des phanères : essentiellement chute des cheveux à type d'effluvium télogène. Certaines manifestations cutanées semblent plus spécifiques à la COVID-19 et d'autres moins.

La plupart des lésions urticariennes et maculo-papuleuses peuvent ne pas être très utiles pour le diagnostic, car elles sont communes et peuvent se produire dans des circonstances très différentes. Les réactions aux médicaments peuvent constituer un diagnostic différentiel important et difficile. Ces manifestations inflammatoires survenaient au début de la maladie et étaient parfois inaugurales. Les lésions de type « pseudo-engelure » et les éruptions vésiculeuses [de type varicelle] sont probablement celles qui sont les plus spécifiques. La prise en charge reste majoritairement symptomatique, avec utilisation d'antipyrétiques et encouragement à une bonne hydratation. En cas de prurit important, comme dans les éruptions urticariennes ou dans certains exanthèmes, des antihistaminiques peuvent être associés, voire l'utilisation de dermocorticoïdes. Concernant les pseudo-engelures, la protection contre le froid et l'humidité est recommandé.

## Conclusion :

Au cours de l'infection par le SARS COV-2, des multiples atteintes d'organes ont été rapportées et le tégument n'y fait pas exception. La connaissance de ces manifestations cutanées peut parfois aider au diagnostic et permettre une détection plus précoce de l'infection par le SARS-CoV-2, notamment chez les patients ne présentant pas d'autres symptômes systémiques.